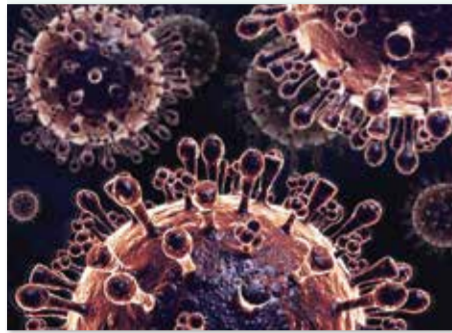




AVIARNA INFLUENCA



Virus aviarnе influencae se širi s stikom z okuženimi živalmi in površinami



Virusi influencae tipa A so največkrat izolirani pri vodnih pticah



Značilna cianoza kože na glavi pri okuženemu petelinu



Značilna cianoza kože na nogah pri za AI oboleli perutnini

O boleznih

Aviarna influenca (AI) je zelo nalezljiva virusna bolezen, ki jo povzročajo virusi influencae tipa A. Virusi so razdeljeni v različne podtipove. Do sedaj je poznanih 18 podtipov H in 11 podtipov N, ki jih najdemo v različnih kombinacijah. Od teh se pri pticah pojavlja 16 podtipov H (1 do 16) in 9 podtipov N (1 do 9). Ostali podtipi (H17 in 18 ter N10 in 11) pa so bili izolirani pri netopirjih.

Pri pticah se lahko okužba z virusom AI pojavi kot:

- visoko patogena aviarna influenca (HPAI), za katero je značilna visoka obolevnost in smrtnost (tudi do 100 %) in
- nizko patogena aviarna influenca (LPAI), pri kateri se pojavijo blagi klinični znaki in nizka smrtnost, lahko pa bolezen mine tudi neopažena.

Zaradi sposobnosti hitrega spreminjanja virusov AI, ki se lahko iz nizko patogenih virusov spremenijo v visoko patogene, je zgodnje odkrivanje nizko patogenih virusov, predvsem podtipov H5 in H7, zelo pomembno.

Za okužbo z virusi AI je dovzetna vsa perutnina (kokoši, pure, race, gosi, pegatke, prepelice, jerebice in fazani), golobi, tekači (noj, emu) ter okrasne in prostoživeče ptice. Z določenimi podtipi se lahko okužijo tudi človek in drugi sesalci.

Virusi influencae tipa A so izolirali iz več kot 100 različnih vrst ptic. V večini primerov gre za nizko patogene viruse, ki povzročajo LPAI. Najpogosteje so viruse izolirali pri vodnih pticah, kot so race, gosi, labodi, galebi, čigre. Te vrste ptic veljajo za rezervoar virusov AI. V zadnjem desetletju pa se tudi pri prostoživečih pticah vedno pogosteje pojavljajo podtipi HPAI, ki lahko pri določenih vrstah povzročijo povečan pogin.

AI pri perutnini

Do okužbe pri perutnini pride največkrat zaradi stika z okuženimi vodnimi pticami, drugo okuženo perutnino ali preko stika s kontaminiranimi površinami, orodjem, opremo, prevoznimi sredstvi, idr.

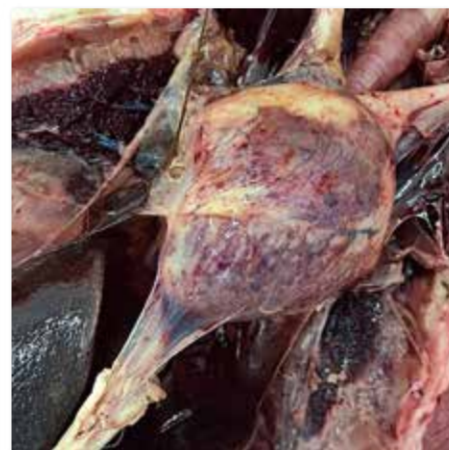
Obdobje od okužbe do pojava kliničnih znakov (inkubacijska doba) je običajno 1 do 3 dni. Prvi klinični znaki pa se lahko pojavijo že v nekaj urah do 14 dni po okužbi. Klinični znaki so zelo različni, prizadet je lahko dihalni, prebavni, reprodukcijski oziroma živčni sistem. Najbolj očiten znak je visok pogin, tudi do 100 %, ki se lahko pojavi brez predhodnih kliničnih znakov.

Najznačilnejši znaki boleznih so:

- ravnodušnost,
- zmanjšana poraba krme in vode,
- nasršenost perja,
- zmanjšano oziroma neobičajno oglašanje,
- močan padec nesnosti,
- kihanje, kašljanje, izcedek iz nosnic,
- edem podkožja glave,



Značilna ravnodušnost in nasršenost perja ter zmanjšana poraba krme



Krvavitve po osrčniku pri labodu, okuženem s HPAI H5N8



Za preprečevanje AI je zelo pomembno dosledno in poostreno izvajanje biovarstvenih ukrepov

- tekoči zeleno ali belo obarvani iztrebki,
- cianoza kože v področju glave in na nogah,
- živčne motnje (tresenje in zavijanje glave in vratu, krči, nekoordinirano gibanje, živali težko stojijo, so neaktivne, imajo spuščene peruti).

Prenos boleznih

Bolezen se prenaša s stiki zdravih živali z bolnimi, njihovimi izločki (nosni in očesni izcedek, slina, iztrebki) in okuženimi termično neobdelanimi proizvodi (jajca, meso). Poleg tega se bolezen širi s kontaminirano krmo, vodo in nastiljem. Pomemben vektor pri širjenju okužbe je tudi človek, ki lahko virus širi s kontaminirano obutvijo, opremo in prevoznimi sredstvi.

Skrbniki perutnine, kmetje, drugi delavci, ki prihajajo v stik s perutnino, prevozniki in prevozna sredstva, s katerimi se prevažajo perutnina ali krma z ali na gospodarstvo, so pogosto vzrok za širjenje boleznih.

Preprečevanje vnosa boleznih

Za preprečevanje vnosa AI v rejo je zelo pomembno izvajanje naslednjih biovarstvenih ukrepov, s katerimi se zmanjša nevarnost vnosa virusa AI:

- preprečevanje dostopa prostoživečim pticam (predvsem vodnim) do perutnine - nastanitev perutnine v zaprtih objektih ali v pokritih ograjenih prostorih,
- preprečevanje dostopa prostoživečim pticam do krme in vode za perutnino; perutnina naj se krmi in napaja v zaprtih ali pokritih prostorih,
- omejitve obiskov ljudi v objektih, kjer je nastanjena perutnina in upoštevanje ukrepov za preprečevanje širjenja boleznih (namestitve razkuževalnih barier, uporaba zaščitne obleke in obutve, umivanje in razkuževanje rok,...),
- čiščenje in razkuževanje opreme pred uporabo na drugem gospodarstvu s perutnino oziroma uporaba opreme za enkratno uporabo.

Zgodnje odkrivanje boleznih

Z izvajanjem ukrepov za zgodnje odkrivanje in hitro potrditev boleznih se lahko omeji širjenje boleznih in posledično zmanjšajo tudi škode, ki bi jih pojav boleznih povzročil.

Pozoren je treba biti na znake, na podlagi katerih bi lahko posumili na pojav AI v reji:

- zmanjšana poraba krme in vode za več kot 20 %,
- padec nesnosti za več kot 5 %, ki traja že več kot dva dni,
- povišan pogin za več kot 3 % v enem tednu,
- kakršni koli klinični znaki ali posmrtne spremembe, ki kažejo na AI.

Viri slik: www.poultrydisease.ir, www.fieldcasestudy.com, www.pearrecottage.me, Inštitut za perutnino, ptice, male sesalce in plazilce, Veterinarska fakulteta (arhiv), www.thepoultrysite.com, www.indy100.com, www.ptujinfo.com, www.mariba24.com

Pomembno!

Dosledno izvajajte naslednje biovarstvene ukrepe:

- poskrbite, da je perutnina v zaprtih oziroma ograjenih in pokritih prostorih, zaščitnih pred dostopom prostoživečih ptic;
- zagotovite krmljenje in napajanje v zaprtih oziroma pokritih prostorih;
- omejite stike ljudi z vašimi živalmi;
- spremljajte zdravstveno stanje vaše perutnine in ptic; če opazite kakršnokoli spremembo (pogin, padec nesnosti, spremembo v obnašanju živali), nemudoma pokličite vašega veterinarja.



Podrobnejše informacije o boleznih, razširjenosti in ukrepih so dostopne na spletni strani Uprave za varno hrano, veterinarstvo in varstvo rastlin:
<https://www.gov.si/teme/aviarna-influenca/>.